

DESCRIPCIÓ DEL RECORREGUT

A més del llarg litoral de platges i cales, el terme del Campello està rodejat per paratges naturals de muntanya d'indubtable interès per la seua rica flora i fauna. En El Campello estar en contacte amb la naturalesa és fàcil. Endinsa't en ella a peu, amb bicicleta o a cavall.

El paratge de les Puntetes de Gosàlvez, autèntica talaia al mar amb espectaculars vistes de la costa, constitueix tot un llegat paisatgístic i etnològic del municipi, ens acosta a conèixer la rica varietat d'espècies del nostre territori així com els vestigis del mode de vida en el camp dels nostres iaïos.

Des de la carretera que conduïx la veïna població de Busot, després de passar el pont de la Colònia Trinitat, ens desviem pel primer carrer a la nostra dreta. El recorregut comença enfront del Col·legi de la Colònia Bonny, en la partida del Ramellat, indicat pel Panell Informatiu(1) amb el mapa i les indicacions del sender, també hi ha zona per a aparcament. Des d'ací s'inicia la senda per una pista fins a arribar al primer pal de direcció (2). Seguim cap a la dreta, en direcció nord, i ens trobem amb un cartell de seguiment (3) i una cadena, des d'ací el camí ens portarà fins a una xicoteta vall on vorem un magnífic exemplar de planta de Llentiscle (esquerra) i de Margalló (dreta), exemples de plantes típiques d'estes terres i clima, les característiques de les quals s'indiquen en un faristol informatiu (4).

Continuem ascendint fins a divisar una casa en un pla (la Casa de Xima) i arribem al pal (5), des d'on, descendint, s'albira la carretera d'Aigües. A l'arribar al pal de direcció (6) continuem a la dreta i ascendim per a dirigir-nos, en direcció sud, fins a un encreuament de camins indicat pel pal de direcció (7) a partir de qual s'accedix a una xicoteta lloma i a la "Caseta de Caçadors". Ens desviem de la senda a l'esquerra seguint les indicacions del pal (8) i ascendim fins al cim del turó per a contemplar una excepcional panoràmica de tota la costa i de les muntanyes circumdants explicada a través d'un faristol fotogràfic panoràmic (9).

Desfem este últim tram i ens reincorporem a la senda des del pal (7), i prosseguim cap al sud fins a trobar, a uns 400m., un canvi bruscat de direcció indicat pel pal (10) que ens conduïx fins a la "Caseta de Moyano", construcció utilitzada en els treballs de reforestació. Continuem descendint passant per un encreuament a l'esquerra que conduïx a una "Foia", nom amb què es coneix a les finques típiques de la zona dedicades tradicionalment al cultiu d'espècies de secà: oliva, garrofa i ametla. Eixim de la depressió amb garroferes i localitzem el pal (11), més avant retrobem el pal 2 i el final del recorregut.

INFORMACIÓN TÉCNICA SOBRE EL SENDERO INFORMACIÓN TÉCNICA SOBRE LA SENDA

RECORRIDO / RECORREGUT: **6.100 m**

TIEMPO APROXIMADO / TEMPS APROXIMAT: **1 h 38'** (Los tiempos son para un senderista con un mínimo de preparación / Els temps son per a un senderista amb un mínim de preparació)

DESNIVEL / DESNIVELL: **117,18 m**

DIFICULTAD / DIFICULTAT: **BAIXA**

MAPA: **1:25.000 ICV Hoja 872 (2-2)**

RECOMANACIONES

Portar agua i calçat adequat
No eixir-se del camí marcat
No abandonar desperdicios
No encendre foc
No acampar
No maltractar la naturalesa
Període de caça: diumenge i festius de Octubre a Diciembre

RECOMENDACIONES

Llevar agua y calzado adecuado
No salirse del camino marcado
No abandonar desperdicios
No encender fuego
No acampar
No maltratar la naturaleza
Período de caza: domingos y festivos de octubre a diciembre

TELÉFONOS DE INTERÉS / TELÈFONS D'INTERÉS

Ayuntamiento de El Campello:	965637200
Policía local de El Campello:	965634444
Bomberos:	080
Emergencias y Protección Civil:	112
Emergencias Sanitarias:	061
Seprona:	062
Taxis:	965610161 965252511

 **TOURIST INFO El Campello**
Calle San Bartolomé, 103
03560 El Campello
Tel: 965 63 46 06
Fax: 965 63 35 48
touristinfo@elcampello.org
http://www.elcampello.es

 **Ayuntamiento El Campello**



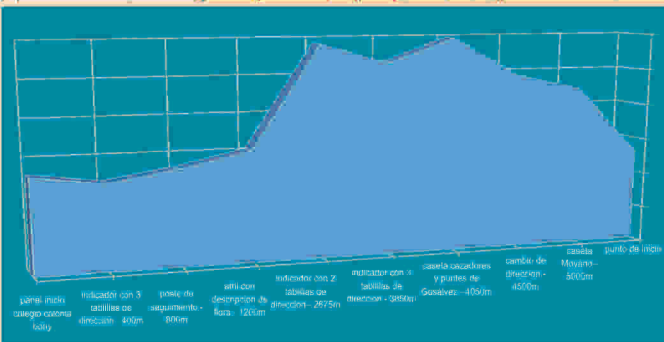
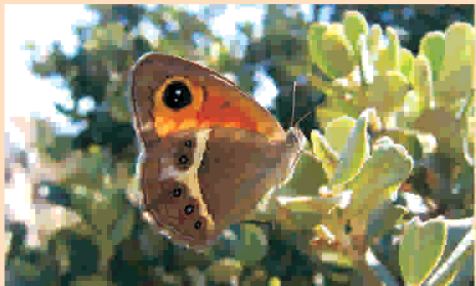
SENDERO LOCAL: SL-CV 93 LES PUNTES DE GOSÀLVEZ



El Campello
donde el mar prefiere vivir



- SENYALITZACIÓ VERTICAL**
SEÑALIZACIÓN VERTICAL
- FARISTOL D'INTERPRETACIÓ
ATRIL DE INTERPRETACIÓN
 - PANEL INFORMATIU
PANEL INFORMATIVO
 - PAL DE DIRECCIÓ
POSTE DE DIRECCIÓN
 - PAL DE SEGUIMENT
POSTE DE SEGUIMIENTO
- SENYALITZACIÓ HORIZONTAL**
SEÑALIZACIÓN HORIZONTAL
- DIRECCIÓ EQUIVOCADA
DIRECCIÓN EQUIVOCADA
 - CAMBI DE SENTIT
CAMBIO DE SENTIDO
 - CONTINUITAT DE LA SENDA
CONTINUIDAD DEL SENDERO



DESCRIPCIÓN DEL RECORRIDO

Además del largo litoral de playas y calas, el término de El Campello está rodeado por parajes naturales de montaña de indudable interés por su rica flora y fauna. En El Campello estar en contacto con la naturaleza es fácil. Adéntrate en ella a pie, en bicicleta o a caballo.

El paraje de les Puntes de Gosàlvez, auténtica atalaya al mar con espectaculares vistas de la costa, constituye todo un legado paisajístico y etnológico del municipio, nos acerca a conocer la rica variedad de especies de nuestro territorio así como los vestigios del modo de vida en el campo de nuestros abuelos.

Desde la carretera que conduce a la vecina población de Busot, tras pasar el puente de la Colonia Trinidad, nos desviamos por la primera calle a nuestra derecha. El recorrido empieza frente al Colegio de la Colonia Bonny, en la partida del Ramellat, indicado por el Panel Informativo (1) con el mapa e indicaciones del sendero, también hay zona para aparcamiento. Desde ahí se inicia el sendero por una pista hasta llegar al primer poste de dirección (2). Seguimos hacia la derecha, en dirección norte, y encontramos un cartel de seguimiento (3) y una cadena, desde ahí el camino nos llevará hasta un pequeño valle donde veremos un magnífico ejemplar de planta de Lentisco (izquierda) y de Palmito (derecha), ejemplos de plantas típicas de estas tierras y clima, cuyas características se indican en un atril informativo (4).

Seguimos ascendiendo hasta divisar una casa en un llano (la Casa de Xima) y llegamos al poste (5), desde donde, descendiendo, se divisa la carretera de Aiguës. Al llegar al poste de dirección (6) continuamos a la derecha y ascendemos para dirigimos, en dirección sur, hasta un cruce de caminos indicado por el poste de dirección (7) a partir de cual se accede a una pequeña loma y a la "Caseta de Caçadors". Nos desviamos del sendero a la izquierda siguiendo las indicaciones del poste (8) y ascendemos hasta la cumbre del cerro para contemplar una excepcional panorámica de toda la costa y de las montañas circundantes explicada a través de un atril fotográfico panorámico (9).

Deshacemos este último tramo y nos reincorporamos al sendero desde el poste (7), y proseguimos hacia el sur hasta encontrar, a unos 400m., un cambio brusco de dirección indicado por el poste (10) que nos conduce hasta la "Caseta de Moyano", construcción utilizada en los trabajos de reforestación. Seguimos descendiendo pasando por un cruce a la izquierda que conduce a una "Foia", nombre con el que se conoce a las fincas típicas de la zona dedicadas tradicionalmente al cultivo de especies de secano: oliva, algarroba y almendra. Salimos de la depresión con algarrobos y localizamos el poste (11), más adelante reencontramos el poste 2 y el final del recorrido.