

ANEXO 2
A LA MEMORIA

Concejalía de Turismo
Ayuntamiento de El Campello

AÑO 2019

DATOS DE OCUPACIÓN
ANUALES

INFORME OCUPACIÓN ANUAL 2019

TOTAL DE PLAZAS DE ALOJAMIENTO REGLADO: 8.536 camas

HOTELES	534
APARTAMENTOS	6.780
CAMPINGS	1.222

OFERTA DE ALOJAMIENTOS TURÍSTICOS DE EL CAMPELLO

I- HOTELES ----- 534 CAMAS

El Campello contó este verano con **9** establecimientos hoteleros. Sin embargo El B&B Purfica no colabora con este departamento y no nos facilita sus datos de ocupación. El hotel Jorge I (con 120 plazas) cerró y se abrió en julio un nuevo alojamiento hotelero: HOSTAL 12, de 2 estrellas, con capacidad

Siendo la capacidad hotelera actual es de **534 plazas** frente a las 658 del pasado año (lo que supone **125 plazas menos en capacidad** hotelera debido al cierre del hotel Jorge I):

1- Hotel La Familia Gallo Rojo 4 *	100 hab. (55 hab. Con posibilidad de triple)	235 plazas
2- Hotel Jova 3*	21 habitaciones	45 plazas
3- Hotel La Familia 3*	26 habitaciones	52 plazas
4- Hotel – Apartamentos Mar Azul 2*	11 habitaciones y 6 estudios	41 plazas
5- Hostal San Juan 2*	46 habitaciones	94 plazas
6- Hostal Arosa 2*	6 habitaciones	12 plazas
7- Hostal 12	7 habitaciones (1 ind y 1 triple)	14 plazas
8- B&B Purfica	4 habitaciones y apto de 6	14 plazas
9- Hostel Hakuna Matata	6 habitaciones	27 plazas

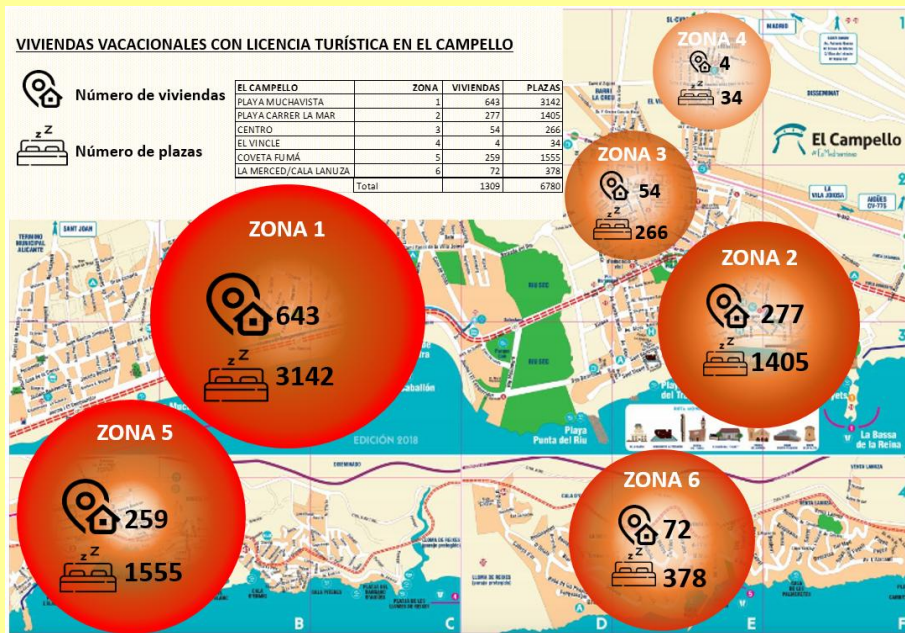
Del muestreo de tipo de alojamiento utilizado por los visitantes que acuden al servicio de información turística, al igual que el pasado año, se observa que tan sólo el **6% Nacional** y **5% Extranjero** se alojan en hotel. (ver informe Estadísticas 2019)

II- APARTAMENTOS TURÍSTICOS.

III- Servicios territoriales – 6.780 PLAZAS

Como novedad, este año, hemos conseguido saber el número de apartamentos dados de alta en los servicios territoriales: en total 1.309 apartamentos y **6.780 plazas en viviendas turísticas.**

EL CAMPELLO	ZONA	VIVIENDAS	PLAZAS
PLAYA MUCHAVISTA	1	643	3142
PLAYA CARRER LA MAR	2	277	1405
CENTRO	3	54	266
EL VINCLE	4	4	34
COVETA FUMÁ	5	259	1555
LA MERCED/CALA LANUZA	6	72	378
Total		1309	6780



Debemos distinguir, de todos modos, los apartamentos que son gestionados en modalidad de Bloque, por empresas explotadoras y portales.

INFORME OCUPACIÓN ANUAL 2019

Bloques de apartamentos. **405 plazas**

Hasta el presente año, se disponía de 2 establecimientos en categoría de **BLOQUE DE APARTAMENTOS**: “Pueblo Acantilado Suites” y “El Congo”, y durante el 2019 han abierto otros 2 establecimientos con la misma categoría (MyFlats que abrió en agosto, y Carmen Beach con previsión de apertura en diciembre), y en previsión para el 2020 AHOY. En la actualidad tenemos:

Pueblo Acantilado	100 apartamentos	224 plazas
El Congo	18 apartamentos	72 plazas
My Flats	11 apartamentos	60 plazas
Carmen Beach	12 bungalows	49 plazas

Empresas explotadoras – **1.519 plazas**

Además, existen otras **17 Empresas Explotadoras (3 más que en 2018)** legalmente autorizadas para el alquiler de apartamentos turísticos inscritas en el registro del Servicio Territorial de Turismo. Durante el año 2019 abrieron 3 empresas nuevas. Debemos puntualizar que **Ferrovianos** sólo alquila apartamentos a sus asociados.

1- Turisfer-Aso. Ferrovianos	120 apartamentos	480 plazas
2- El Campello Rentals	6 apartamentos	342 plazas
3- Villacare	4 villas, 5 apartamentos y 4 bungalows.	64 plazas
4- Robinsons	19 propiedades	80 plazas
5- Sunderenchevillas	7 propiedades	46 plazas
6- Costa Coveta ***	5 chalets	25 plazas
7- Inmo Levante **	10 apartamentos	40 plazas
8- Costa Playa **	12 apartamentos	48 camas
9- Servicios Inm. El Campello	6 apartamentos	30 camas
10- Tavolini	2 chalets y 2 apartamentos	30 camas
11- Gest Campello	12 apartamentos	72 camas
12- Gest Plaza ***	4 apartamentos	24 camas
13- Lorelay Aloha *	5 apartamentos	30 camas
14- Inmocampello **	11 propiedades	66 camas
15- Alkilok	8 propiedades	38 camas
16- Cinderela	2 propiedades	12 camas
17- D & M	10 propiedades	62 camas
TOTAL	254 VIVIENDAS	1.519 CAMAS

Portales turísticos - **599 VIVIENDAS - 2.995 plazas**

- En **Air B& B** constan unos 339 apartamentos en El Campello, si bien es difícil de concretar porque a veces se confunde Playa de San Juan con Muchavista y viceversa. Como observación, el Pueblo Acantilado, Congo y Ferrovianos NO tienen su oferta publicada en Airbnb.

INFORME OCUPACIÓN ANUAL 2019

- En **Booking** aparecen 260 apartamentos y villas

En términos absolutos, a una media de 5 personas por vivienda, nos daría un total de **2.995 camas**, si bien, como estos apartamentos han de poseer la licencia correspondiente, entendemos que muchos estarán duplicados en ambos portales.

Del muestreo de tipo de alojamiento utilizado por los visitantes que acuden al servicio de información turística (ver informe estadísticas 2018- punto 11) el **36% Nacional** (con un incremento de 16 puntos respecto al año anterior que tenía un 20%) y **46% Internacional** se aloja en Apartamento en alquiler. Ocurre a la inversa con los **apartamentos en propiedad** (Nacional 52% - Extranjeros 26%)

III- CAMPAMENTOS TURÍSTICOS

Los 3 campings más los 2 nuevos Camper Área situados en el término municipal de El Campello suponen un total de **1.222 plazas**.

COSTA BLANCA	400 plazas (80 parcelas y 20 bungalows)
BON SOL	94 plazas (35 parcelas y 2 bungalows y 14 acampada libre)
JARDIN	432 plazas (124 parcelas y 11 bungalows: 4 de 6 pax y 7 de 5 pax)
CAMPER AREA	200 plazas (capacidad para 50 autocaravanas)
CAMPER ÁREA 7	96 plazas (capacidad para 24 autocaravanas)

Los extranjeros que visitan la oficina de turismo lo utilizan en un **8%**, mientras que los **españoles solo un 1%**. Lo que, con la gran cantidad de plazas y la alta ocupación, en especial en los meses de invierno, suponemos que es un cliente que no visita mucho las oficinas de turismo, pues sus intereses son distintos al cliente convencional.

GRÁFICOS

AÑO 2019	Enero	Febrero	Marzo	Abril	Mayo	Junio	1º Julio	2º Julio	1º Ag.	2º Ag.	1º sept	2º sept	Octubre	Nov	Dic
Media Hoteles	50,00%	27,05%	44,48%	50,93%	60,88%	64,94%	66,26%	72,51%	84,21%	91,71%	84,40%	55,55%	49,10%	47,92%	34,75%
Media Cámpings	91,25%	94,04%	82,08%	74,63%	70,31%	71,26%	66,01%	71,53%	79,17%	81,62%	57,84%	65,99%	78,17%	80,19%	83,80%
Media Aptos.	35,63%	33,71%	44,01%	49,70%	46,98%	63,94%	76,47%	87,89%	96,49%	84,11%	70,28%	58,47%	44,53%	26,02%	37,03%
Media Total	58,96%	51,60%	56,86%	58,42%	59,39%	66,71%	69,58%	77,31%	86,62%	85,82%	70,84%	60,00%	57,27%	51,38%	51,86%
Media meses verano							73,45%		86,22%		65,42%				

Gráfico I

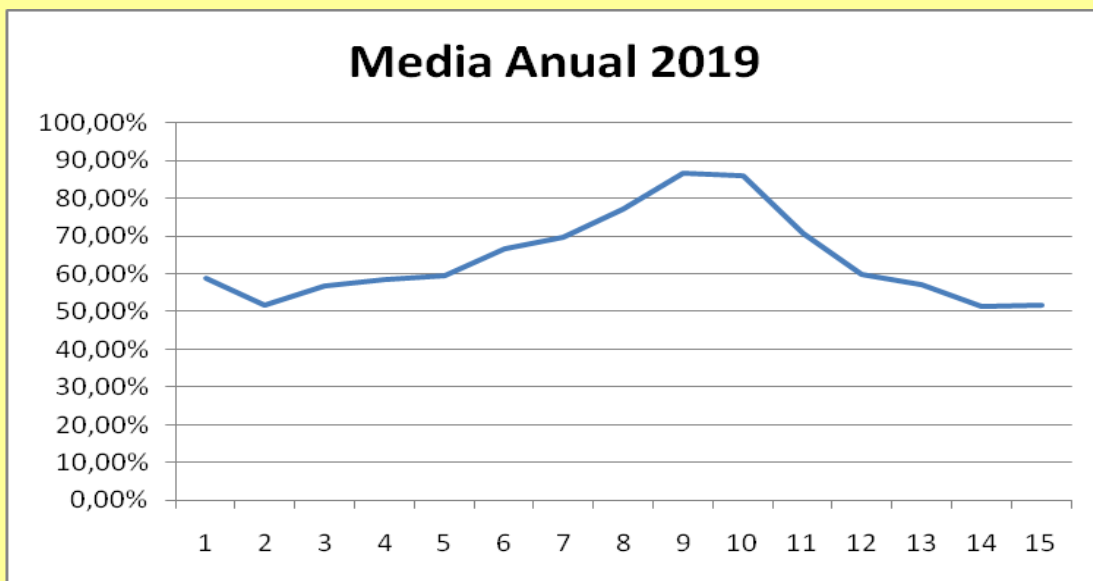
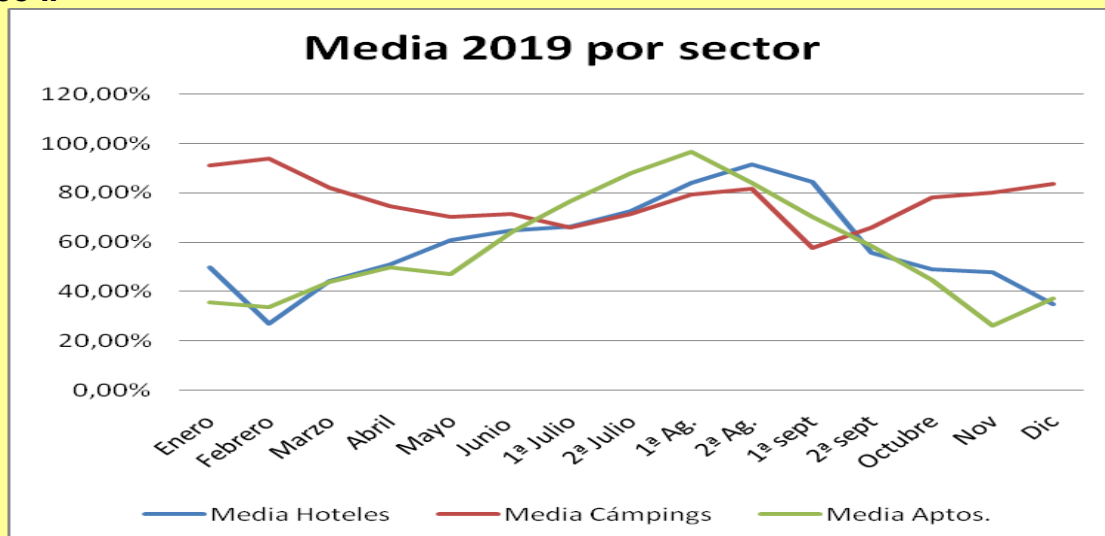


Gráfico II



INFORME OCUPACIÓN ANUAL 2019

VERANO 2019

Los meses de verano se solicita la ocupación de forma quincenal para obtener datos más esclarecedores.

Gráfico III

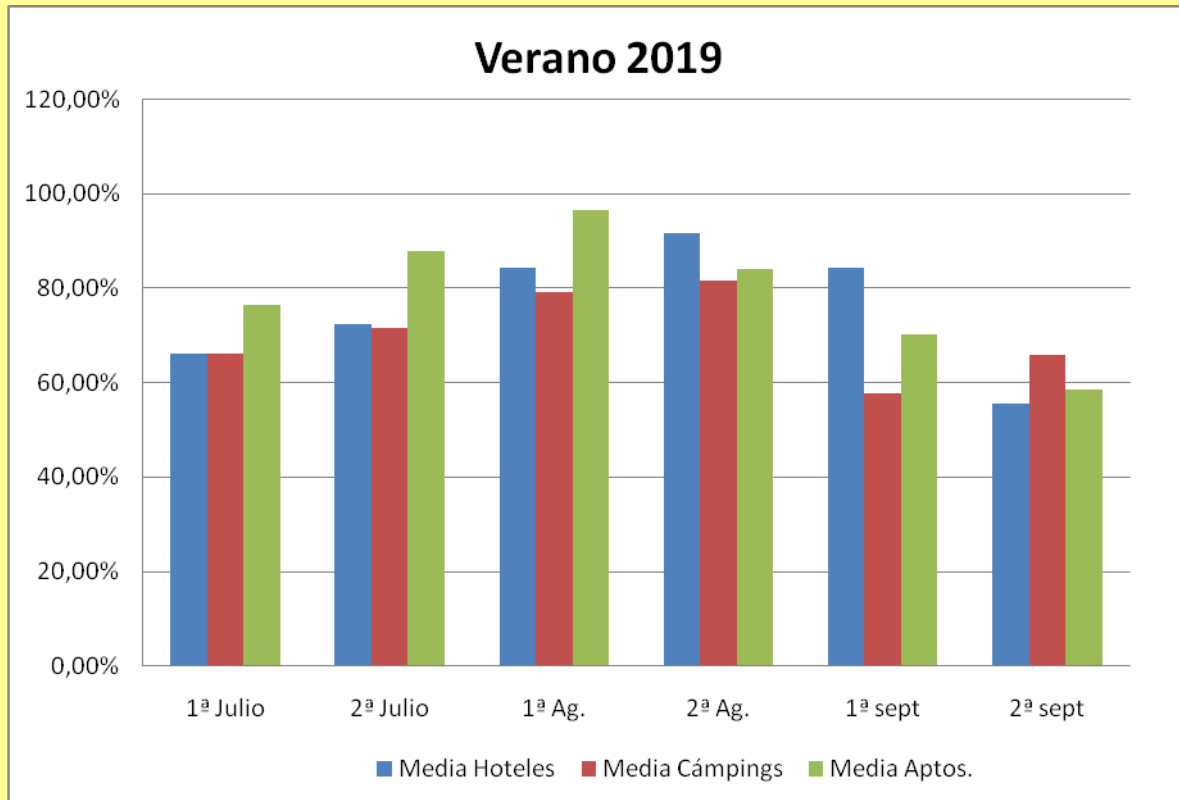
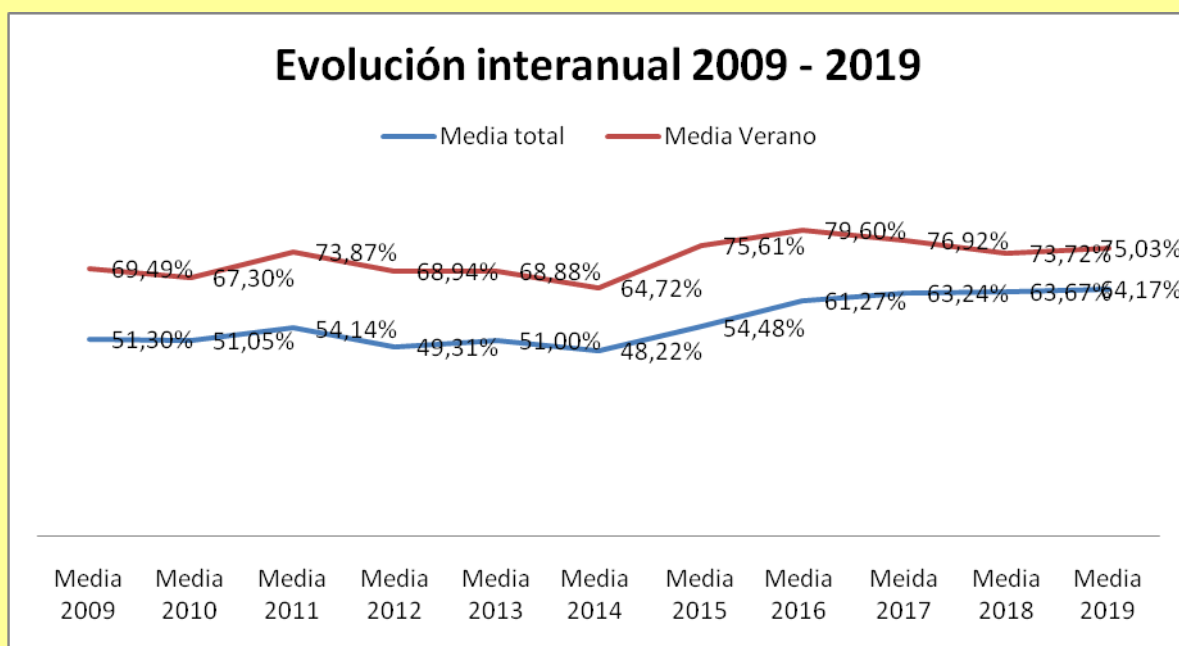


Gráfico IV - Comparativa últimos 10 años – Media Anual



CONCLUSIONES

A) El turismo, si bien se ha convertido en el sector más importante de la economía de El Campello, sigue adoleciendo de un **marcado componente estacional**, que comprende los meses de julio, agosto y en menor medida la primera quincena de septiembre. **Existe una excepción**, máxime desde la introducción de los Camper Área, que son los alojamientos en **Campings** con mayor ocupación en los meses de invierno.

B) El año 2019, con respecto al año anterior, tal como se observa en el gráfico IV, ha supuesto una leve remontada **en la ocupación que se ha notado más en verano con casi 2 puntos de subida, equiparándose a valores del 2015**, tanto la media del año como los meses de verano. Esto supone que en los cuatro últimos cinco años, desde 2014, se haya aumentado en más de 10 puntos lo cual nos hace pensar en signos de recuperación. Esto también se ha debido, tanto al **buen clima, como a las condiciones de seguridad** del País en contraste con la situación en países competidores, especialmente los del norte de África (Marruecos, Túnez, Turquía, ...) afectados por el clima creado por los recientes atentados terroristas.

C) Sectorialmente, cabe destacar que la ocupación **en campings (gráfico II) muestra buenos datos diferentes con altos grados de ocupación también durante los meses de invierno**: de Octubre a Marzo.

Normalmente se trata de clientes extranjeros – franceses, holandeses, belgas, ... (véase "*Estadísticas por tipo de alojamiento*") que aprovechan los meses menos calurosos para recorrer tierras españolas y buscar un sitio de residencia).

D) Como se viene observando en los últimos años, la tendencia de nuestro visitante es de un mayor fraccionamiento de las vacaciones, preferentemente dentro del periodo estival.

E) Comparando los datos sobre el tipo de alojamiento utilizado por el cliente atendido en la oficina de turismo (ver informe Estadísticas 2019), sabemos que en la mayoría de los casos (**un 55% para el nacional y un 25% para el extranjero**) éstos se alojan en **viviendas de su propiedad**. Seguido del alojamiento en "Apartamento de alquiler" en que los datos son inversos (36 nacional, 46 extranjero). De esto se desprende que el llamado "**Turismo Residencial**" sigue teniendo un gran peso, especialmente en ciudadanos procedentes Comunidad Valenciana y Madrid y del Reino Unido y Francia.

En El Campello, a 16 de marzo de 2019

La Técnico de Turismo
Fdo. Eva Alberola Carratalá