

**ANEXO IV
A LA MEMORIA**

*Concejalía de Turismo
Ayuntamiento de El Campello*

AÑO 2018

**DATOS DE OCUPACIÓN
ANUALES**

INFORME OCUPACIÓN ANUAL 2018

TOTAL DE PLAZAS DE ALOJAMIENTO REGLADO: 3.869 CAMAS

HOTELES	658
APARTAMENTOS	1.989
CAMPINGS	1.222

OFERTA DE ALOJAMIENTOS TURÍSTICOS DE EL CAMPELLO

I- HOTELES

El Campello contó este verano con **8** establecimientos hoteleros. El B&B Purfica no colabora con este departamento y no nos facilita sus datos de ocupación.

Siendo la capacidad hotelera actual es de **658 camas**:

1- Hotel La Familia Gallo Rojo 4 estrellas 55 posibles triples)	253 plazas (100 habitaciones- de ellas
2- Jorge I 3 estrellas	120 plazas (50 habitaciones)
3- Hotel JovA 3 estrellas	45 plazas (21 habitaciones)
4- Hotel La Familia 3 estrellas.....	52 plazas (26 habitaciones)
5- Hotel – Apartamentos Mar Azul 2 estrellas...41 plazas (11 habitaciones y 6 estudios)	
6- Hostal San Juan 2 estrellas	94 plazas (46 habitaciones)
7- Hostal Arosa 2 estrellas	12 plazas (6 habitaciones)
8- Purfica B&B	14 plazas (4 hab y un apto de 6)
9- Hostel Hakuna Matata	27 plazas (6 habitaciones)

Del muestreo de tipo de alojamiento utilizado por los visitantes que acuden al servicio de información turística, al igual que el pasado año, se observa que tan sólo el **7% Nacional** y **6% Extranjero** se alojan en hotel. (ver informe Estadísticas 2018 – punto 11)

II- APARTAMENTOS TURÍSTICOS.

En la actualidad, se dispone de 2 establecimientos en categoría de **BLOQUE DE APARTAMENTOS**, como son “**Pueblo Acantilado Suites**” y “**El Congo**”.

Además, existen otras **13 Empresas Explotadoras** legalmente autorizadas para el alquiler de apartamentos turísticos inscritas en el registro del Servicio Territorial de Turismo. Durante el año 2018 cerró LOVELY HAUSE pero abrieron dos empresas nuevas: GestPlaza y Lorelay Aloha. Debemos puntualizar que **Ferrovianos** sólo alquila apartamentos a sus asociados.

Todo ello hace un total de **1.989 camas**.

INFORME OCUPACIÓN ANUAL 2018

PUEBLO ACANTILADO SUITES	224 plazas (100 apartamentos)
CONGO	72 plazas (18 apartamentos)
TURISFER- ASO.FERROVIARIOS	480 plazas (120 apartamentos)
EL CAMPELLO RENTALS	342 plazas (6 apartamentos)
VILLA CARE	64 plazas (4 villas, 5 apart. Y 4 bungalows)
ROBINSONS	376 plazas (7 apartamentos, 12 villas)
SUNDRENCHEDVILLAS	20 plazas (5 propiedades)
Costa Coveta	25 plazas (5 chalets)
Inmo Levante	40 plazas (10 apartamentos)
Costa Playa	30 camas (5 apartamentos)
Servicios Inm. El Campello	30 camas (5 apartamentos)
Tavolini	30 camas (2 chalets y 2 apartamentos)
Gest Campello	30 camas (5 apartamentos)
GestPlaza	24 camas (4 apartamentos)
Lorelay Aloha	30 camas (5 apartamentos)

No obstante, suponemos que existe un **número elevado de alquileres que no controlamos: clandestinos, apartamentos legales de alquiler individual y portales web, del tipo Air B&B, etc.** por lo que estimamos que los datos generales en ocupación de alojamientos turísticos (apartamentos, villas, bungalows, etc) son solamente aproximados y que su cifra real podría resultar superior, aumentando la media final.

En **Airbnb** aparecen aproximadamente **339 apartamentos en El Campello**, si bien, es difícil concretar, ya que en ocasiones los apartamentos de Muchavista aparecen como Playa de San Juan. Como observación, el Pueblo Acantilado, Congo y Ferroviarios NO tienen su oferta publicada en Airbnb. Y en **Booking** aparecen **196 apartamentos y villas** en alquiler en El Campello. Estos apartamentos han de poseer licencia ya que así lo exige la legislación, por lo que muchos de ellos estarán duplicados en las empresas de alquiler locales o los apartamentos sueltos.

Del muestreo de tipo de alojamiento utilizado por los visitantes que acuden al servicio de información turística (ver informe estadísticas 2018- punto 11) el **20% Nacional y 46% Internacional** se aloja en Apartamento en alquiler. Ocurre a la inversa con los **apartamentos en propiedad** (Nacional 51% - Extranjeros 23%)

III- CAMPAMENTOS TURÍSTICOS

Los 3 campings más los 2 nuevos Camper Área situados en el término municipal de El Campello suponen un total de **1.222 plazas**.

COSTA BLANCA	400 plazas (80 parcelas y 20 bungalows)
BON SOL	94 plazas (35 parcelas y 2 bungalows y 14 acampada libre)
JARDIN	432 plazas (124 parcelas y 11 bungalows: 4 de 6 pax y 7 de 5 pax)
CAMPER AREA	200 plazas (capacidad para 50 autocaravanas)
CAMPER ÁREA 7	96 plazas (capacidad para 24 autocaravanas)

Los extranjeros que visitan la oficina de turismo lo utilizan en un **11%**, mientras que los españoles solo un **2%**. Lo que, con la gran cantidad de plazas y la alta ocupación, en especial en los meses de invierno, suponemos que es un cliente que no visita mucho las oficinas de turismo, pues sus intereses son distintos al cliente convencional.

INFORME OCUPACIÓN ANUAL 2018

GRÁFICOS

ANO 2018	Enero	Febrero	Marzo	Abril	Mayo	Junio	1ª Julio	2ª Julio	1ª Ag.	2ª Ag.	1ª sept	2ª sept	Octubre	Nov	Dic
Media Hoteles	27,10%	39,59%	47,45%	49,31%	54,19%	64,90%	72,96%	75,79%	86,76%	84,78%	78,43%	68,15%	58,84%	64,78%	44,70%
Media Cámpings	86,57%	87,60%	87,38%	69,20%	63,54%	70,13%	62,55%	64,62%	72,22%	67,04%	55,74%	64,64%	73,59%	74,39%	82,61%
Media Aptos.	31,49%	23,91%	46,49%	45,18%	55,03%	67,84%	76,59%	79,66%	95,13%	90,27%	72,51%	59,09%	50,72%	29,98%	41,82%
Media Total	48,38%	50,37%	60,44%	54,56%	57,59%	67,62%	70,70%	73,36%	84,71%	80,69%	68,90%	63,96%	61,05%	56,38%	56,38%
Media meses verano							Julio	72,03%	Agosto	82,70%	Septiembre	66,43%			

Gráfico I

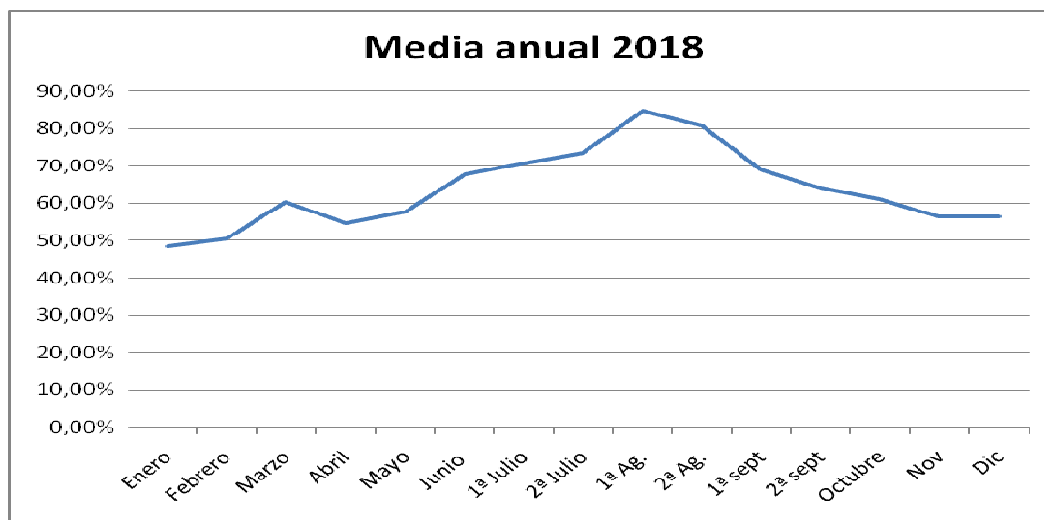
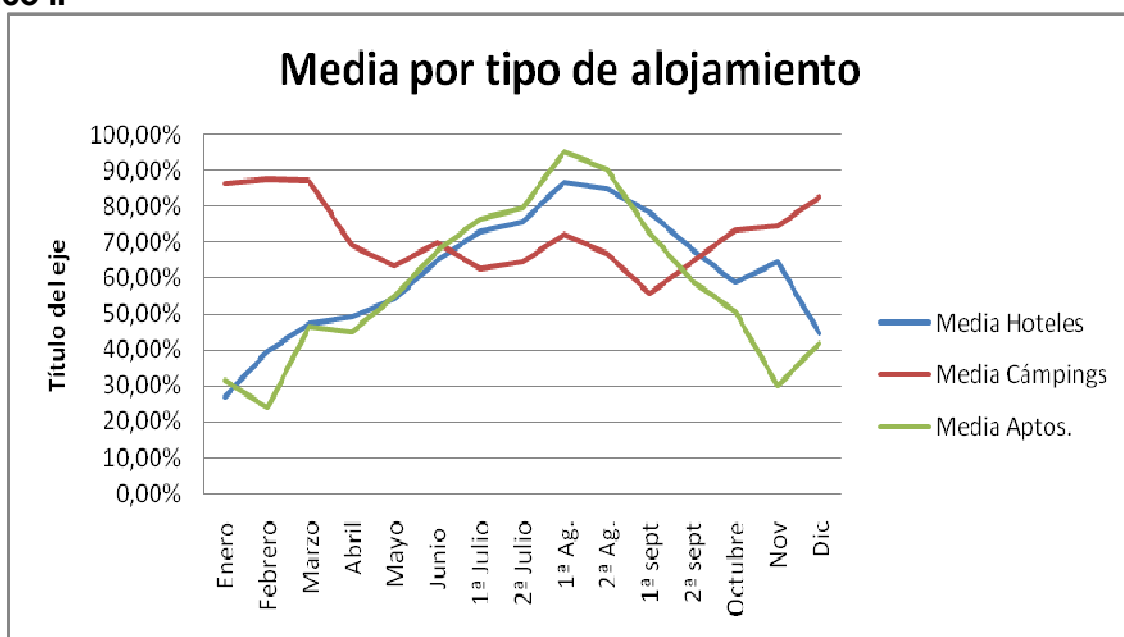


Gráfico II



INFORME OCUPACIÓN ANUAL 2018

VERANO 2018

Los meses de verano se solicita la ocupación de forma quincenal para obtener datos más esclarecedores.

Gráfico III

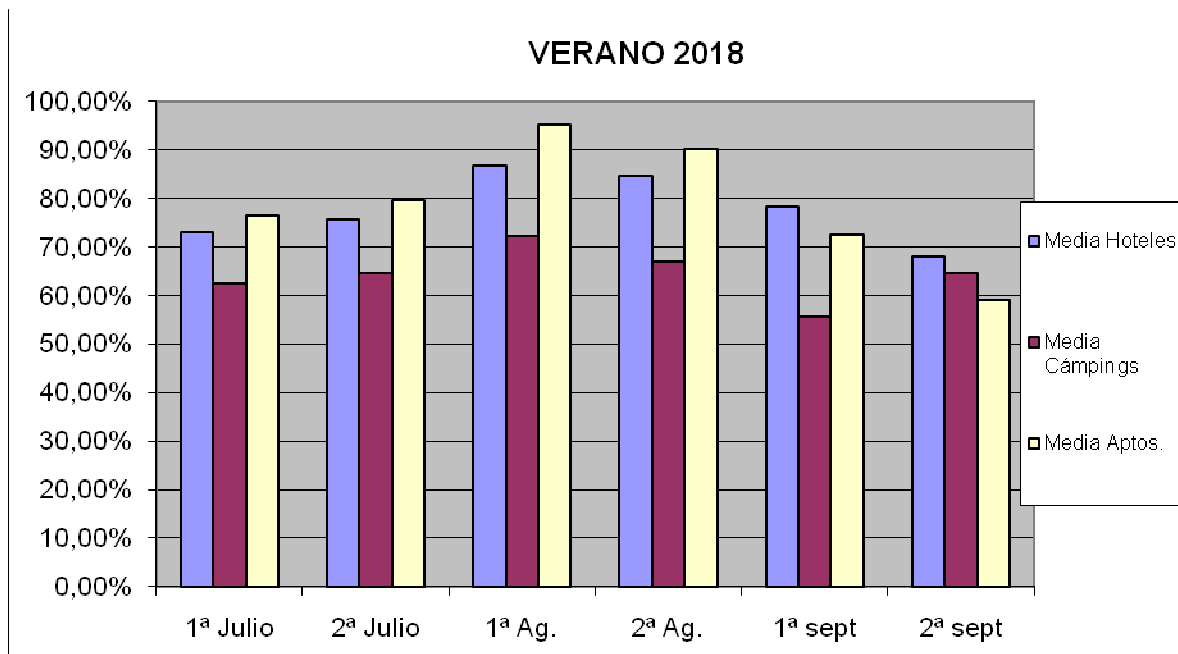
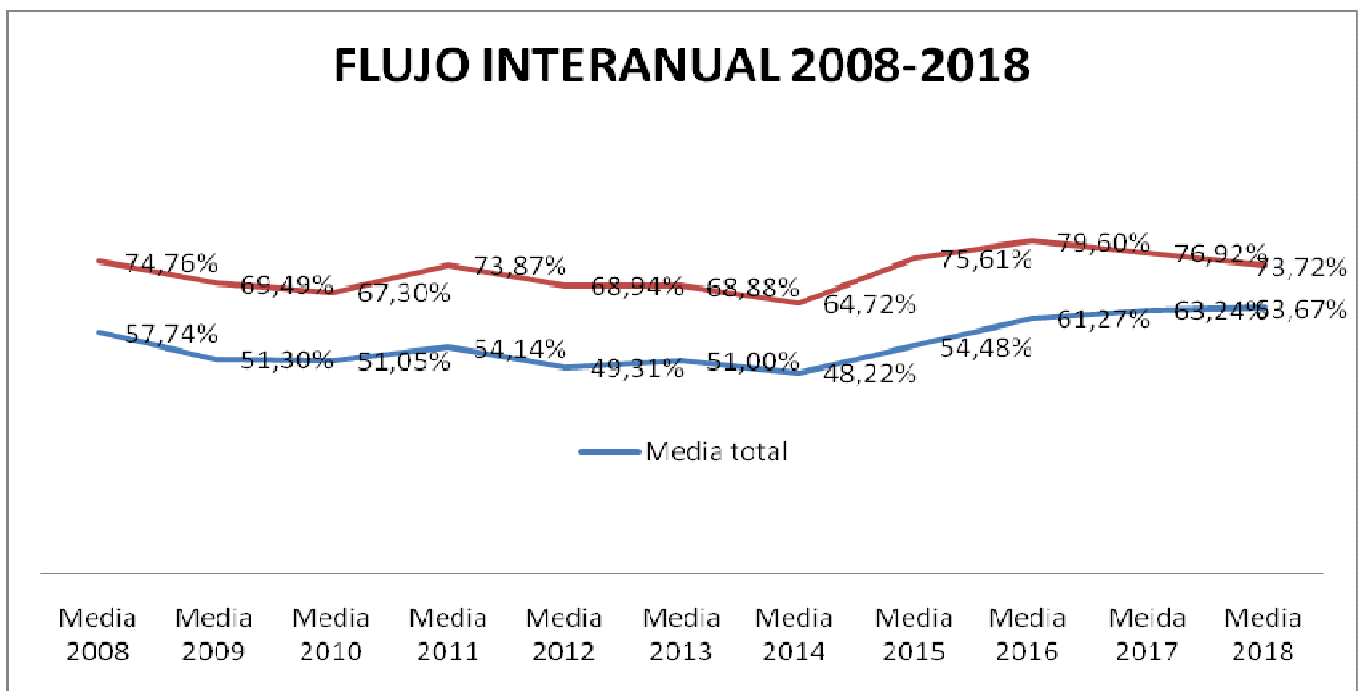


Gráfico IV - Comparativa  ltimos 10 a os – Media Anual



CONCLUSIONES

A) El turismo, si bien se ha convertido en el sector más importante de la economía de El Campello, sigue adoleciendo de un **marcado componente estacional**, que comprende los meses de julio, agosto y en menor medida la primera quincena de septiembre. **Existe una excepción**, máxime desde la introducción de los Camper Área, que son los alojamientos en **Campings** con mayor ocupación en los meses de invierno.

B) El año 2018 , con respecto al año anterior, tal como se observa en el gráfico IV, ha supuesto una leve bajada **en la ocupación que se ha notado más en verano con 3 puntos, si bien se siguen superando los valores de años previos**, tanto la media del año como los meses de verano. Esto supone **que hace que en los cuatro últimos años años se haya aumentado en más de 10 puntos lo cual nos hace pensar en signos de recuperación**. Esto también se ha debido, tanto al **buen clima, como a las condiciones de seguridad** del País en contraste con la situación en países competidores, especialmente los del norte de África (Marruecos, Túnez, Turquía, ...) afectados por el clima creado por los recientes atentados terroristas.

C) Sectorialmente, cabe destacar que la ocupación **en campings (gráfico II) muestra buenos datos diferentes con altos grados de ocupación también durante los meses de invierno**: de Octubre a Marzo.

Normalmente se trata de clientes extranjeros – franceses, holandeses, belgas, ...(véase "*Estadísticas por tipo de alojamiento*") que aprovechan los meses menos calurosos para recorrer tierras españolas y buscar un sitio de residencia).

D) Como se viene observando en los últimos años, la tendencia de nuestro visitante es de un mayor fraccionamiento de las vacaciones, preferentemente dentro del periodo estival.

E) Comparando los datos sobre el tipo de alojamiento utilizado por el cliente atendido en la oficina de turismo (ver informe Estadísticas 2018-punto 11), sabemos que en la mayoría de los casos **(un 51% para el nacional y un 23% para el extranjero)** éstos se alojan en **viviendas de su propiedad**. Seguido del alojamiento en "Apartamento de alquiler" en que los datos son inversos. De esto se desprende que el llamado "**Turismo Residencial**" sigue teniendo un gran peso, especialmente en ciudadanos procedentes Comunidad Valenciana y Madrid y del Reino Unido y Francia.

En El Campello, a 16 de marzo de 2018

La Técnico de Turismo
Fdo. Eva Alberola Carratalá